

R&K 3/4" pneumatikus feszítő 1600Nm



Pro-Tech
shop

Használati utasítás
Az eredeti utasítások fordítása



Kérjük, az első használat előtt alaposan olvassa el ezt a használati utasítást. A felhasználó felelőssége, hogy megismerkedjen a biztonságos használathoz és üzemeltetéshez szükséges összes utasítással, és megértse a berendezés üzemeltetése során felmerülő összes kockázatot.

Kedves vásárló!

Köszönjük, hogy megvásárolta termékünket, kívánjuk, hogy elégedett legyen a használatával.

Ön egy R&K pneumatikus ütvecsavaró feszítőgép tulajdonosa lett. Ezt a meghúzó maximális biztonság és egyszerű kezelhetőség jellemzi. Megbízható készülék, amely nagy teljesítményű, gyors telepítés és használatra kész.

Bár kezelése egyszerű, működésének meg kell felelnie a jelen kézikönyvben foglalt követelményeknek és a használat helye szerinti területen érvényes biztonsági előírásoknak.

ÁLTALÁNOS BIZTONSÁGI SZABÁLYOK

- Tilos az eszközt a rendeltetésétől eltérő célokra használni.
- A pneumatikus szerszámokat nem robbanásveszélyes környezetben való használatra szánták, és nem védi őket nagyfeszültségű szigetelés.
- Gondoskodni kell minden biztonsági elemről, mind a szerszámokról, mind a munkahelyről.
- A szerszámokat rendben, tisztán és használható állapotban kell tartani.
- A mechanikai sérülésnek kitett területeken megerősített tömlőket kell használni.
- A tömlő csatlakoztatását és leválasztását a fő tápegységről a légszelep zárva tartásával kell elvégezni.
- A tömlő csatlakoztatása után először ki kell fújni, megfelelő intézkedésekkel eltávolítva a felgyülemlt port, és csak ezután csatlakoztatni a pneumatikus szerszámot.
- A tömlők nem keresztezhetik az elektromos vezetékeket, illetve nem lehetnek feszültség alatt álló vezetékek közelében.

A PNEUMATIKUS SZERSZÁMOK HASZNÁLATÁBÓL EREDŐ VESZÉLYEK

- A pneumatikus meghajtású kéziszerszámokat többek között szegecselésre, fúrásra, fémcsiszolásra, csavarlazításra, gumiabroncsok felfújására, festésre és más hasonló tevékenységekre használják. A kompresszorokból származó sűrített levegő dinamikus energiáját használják. A kezelő alkalmazott a pneumatikus szerszámot megfelelően kell irányítani, a hatékony munkavégzéshez szükséges nyomást kell kifejteni, és meg kell fogni és tompítja az egészségére káros rezgéseket, ütések és rázkódásokat, amelyekkel nem találkozik, amikor más meghajtású szerszámokkal dolgozik.
- Ennek következtében a munkavállalóknál ujjbénulás léphet fel, ami idővel a munkaképesség elvesztéséhez vezet. A pneumatikus szerszámokkal végzett hosszan tartó munka az izmok, idegek, csontok és ízületek megbetegedéséhez is vezethet. A kézi ütőgépekkel végzett munka során ütésnek és visszarúgásnak kitett munkavállalók szerszámok (pl. kalapácsok), bizonyos idő elteltével változások figyelhetők meg a csont- és ízületi rendszerben, valamint a perifériás erekben, amit vibrációs betegségnek nevezünk.

- A pneumatikus meghajtású szerszámokkal dolgozó személyek általában ki vannak téve az ujjak vérszegénységének, mivel a szerszámokból kilépő használt levegő lehűti őket.
- A légszerszámok használatából eredő negatív egészségügyi hatások elkerülése érdekében javasoljuk, hogy vastag, a tenyéren védőbevonatú kesztyűt használjon. A kesztyűnek rezgéscsillapító funkcióval is rendelkeznie kell.
- A pneumatikus szerszámok tartós használata a munkavállalók hallásának tompulását és idegrendszerük irritációját okozhatja, valamint a figyelem csökkenését, ami balesethez vezethet.
- Ezért zajelnyelő hallásvédők formájában egyéni védőfelszerelést kell használni. A pneumatikus szerszámokat kezelő munkavállalók egészségi állapotát folyamatosan ellenőrizni kell.
- A munka megkezdése előtt a dolgozónak védőszemüveget kell felvennie, különösen, ha törmelék, por stb. előfordulhat. A dugókulcsokat is rögzítenie kell a markolathoz, hogy azok ne essenek ki munka közben.
- A pneumatikus ütőszerszámoknak (kalapács, véső stb.) rendelkezniük kell egy olyan eszközzel, amely megakadályozza, hogy a munkavégek munka közben kieszenek.
- A munka megkezdésekor fokozatosan adagolja a levegőt a szerszámhoz, és csak akkor kapcsolja be a teljes levegőellátást, ha meggyőződött annak hatékonyságáról. Ha hibás működést észlel, a levegőellátást ki kell kapcsolni azonnal lezárni.
- A munkaszünetekben vagy az egyik helyről a másikra való átköltözéskor a dugókulcsot ki kell venni a dugókulcsból, és külön kell tárolni. A dugókulcs cseréjekor a sűrített levegőellátást el kell zárni, hogy a szerszám véletlen elindításakor ne dobja el a szerszámot.
- Amikor pneumatikus szerszámokkal dolgozik, ne támassza a könyökét a testére, hogy növelje a nyomást. Ne javítsa, állítsa be vagy cserélje ki a szerszám bármely részét, miközben azzal dolgozik. Szegecsek vágásakor, öntvények tisztításakor és hasonló műveleteknél az anyagdarabok elleni védelem érdekében például fémlapból, fémhálóból vagy rétegelt lemezből készült védőernyőre van szükség.
- A szerszám használatának hosszabb szüneteltetése előtt a sűrített levegőellátást le kell választani.
- A fémkefékkel ellátott pneumatikus szerszámoknak rendelkezniük kell fedéllel, hogy megvédjék őket a törmeléktől, rozsdarészecskéktől stb. Védje a leesések és ütések, valamint a szennyeződések, például sár, víz, homok stb. ellen. Karbantartás a használati utasításnak megfelelően, és ügyeljen a sűrített levegőt szállító tömlők jó állapotban tartására.
- A mechanikai sérülésnek kitett területeken megerősített tömlőket kell használni.
- A tömlő csatlakoztatását és leválasztását a fő tápegységről a légszelep zárva tartásával kell elvégezni. Ne válassza le a levegőellátást a tömlő elszakításával. Csatlakoztatás után a tömlőt először meg kell tisztítani a megfelelő biztonsági előírások betartásával, hogy eltávolítsuk a benne felgyülemlt port, majd csatlakoztassuk a légszerszámot.
- A tömlők nem keresztezhetik az elektromos vezetékeket, illetve nem lehetnek feszültség alatt álló vezetékek közelében.
- A pneumatikus ütőszerszámokat, rezgőszerszámokat stb. (pl. pneumatikus feszítő, pneumatikus csiszoló) egy csatlakozóval ellátott rugalmas tömlővel kell csatlakoztatni a tápcső csatlakozóaljzatához. Ne csatlakoztassa a csatlakozót közvetlenül a szerszámhoz, a szerszám által keltett rezgések ekkor közvetlenül a tápcső gyorscsatlakozó aljzatára terjednek át (rövidebb élettartamú aljzat, lehetőség a veszélyes károk).

- A pneumatikus szerszámok javítását szakképzett személyzetnek kell műhelyekben elvégeznie.

A mechanikus rezgés káros hatásai az emberi szervezetre

A rezgőrendszerek által az emberi testre továbbított mechanikus rezgések közvetlen negatív hatást gyakorolhatnak az egyes szövetekre és vérerekre, vagy rezgésbe hozhatják az egész testet, illetve testrészeket, vagy akár sejtszerkezeteket is. A rezgésnek való tartós kitétség számos olyan zavart okozhat a szervezetben, amelyek maradandó, visszafordíthatatlan betegségekhez vezetnek, e betegségek típusa attól függ, hogy milyen típusú rezgésnek van kitéve az illető (általános vagy helyi).

A felső végtagokon keresztül a testbe jutó mechanikus rezgéseknek való kitétség elsősorban a következő rendszerek megbetegedését okozza:

- vérkeringés (érrendszeri);
- ideges;
- osteoarticularis.

A vibrációnak való kitétség káros hatásai az általános munkavégzés során elsősorban a következőkkel kapcsolatosak:

- csontrendszer;
- az ember belső szervei.

A mechanikus rezgésekkel kapcsolatos kockázatok korlátozásának módszerei

A források rezgési aktivitásának csökkentése a szerkezetükbe történő beavatkozásokkal érhető el (a hézagok minimalizálása, a forgó elemek kiegyensúlyozásának javítása, az együttműködő elemek kölcsönös hatásainak kiküszöbölése és helyes összeszerelése, a gépek megfelelő rögzítése az aljzathoz - alaphoz stb.).

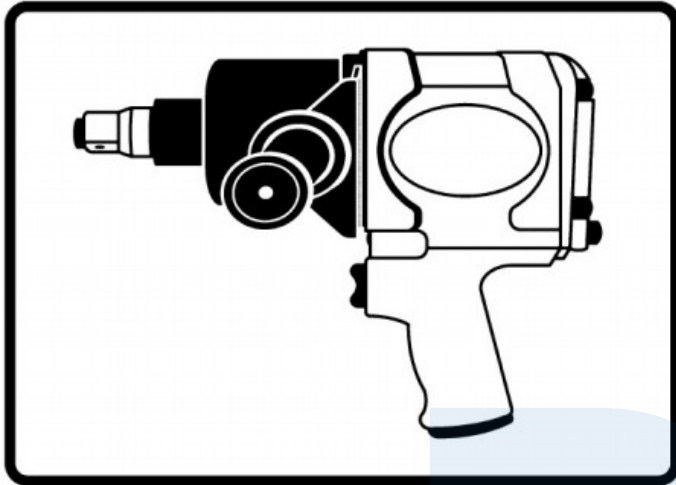
Az egyéb csökkentő rendszerek aktiválása a gép vagy berendezés bizonyos frekvenciájú rezgési energiájának átvételéből áll (rezgéselosztók, dinamikus rezgéscsillapítók).

A rezgések csillapítása útjuk során például a gépek és berendezések alapjai és a környezet között tágulási hézagok bevezetésével, különböző formájú rezgéscsillapító anyagok (szőnyegek, párnák, speciális rezgésszigetelők), valamint az egyéni védőeszközök használata.

A mechanikus rezgés okozta veszélyek csökkentésének technikai módszerei közé tartozik a folyamat automatizálása és a rezgésforrások távvezérlése. Ezek a módszerek lehetővé teszik a munkavállalók eltávolítását a mechanikus rezgésnek kitett területekről, ezáltal csökkentve a rezgés negatív hatásai miatti egészségkárosodás kockázatát.

Az aktív rezgéscsökkentő módszerek az egyik legmodernebb és leghatékonyabb módszer. A mechanikus rezgések csökkentése vagy megszüntetése. A rezgéscsökkentést e módszerekkel további mechanikai rendszerek alkalmazásával kell elérni azokon a területeken, ahol a rezgés veszélyt jelent. Az aktív vezérlés biztosítja, hogy folyamatosan alkalmazkodjanak a körülményekhez (a forrás által keltett rezgésekhez), hogy a csökkentő hatás mindig a lehető legnagyobb legyen.

ÉPÍTÉS



TECHNIKAI ADATOK

Befogó négyszög méret: 3/4" (19 mm) - négyszögletes vég Maximális dugókulcs méret: 38 mm

Csavar: M32

Levegőcsatlakozó: 3/8" (9,5 mm) Ajánlott tömlőátmérő: 3/8" (9,5 mm)

Légnyomás: 6,2-8 bar

Nyomaték: 1600 Nm

Fordulatszám: 3500 rpm

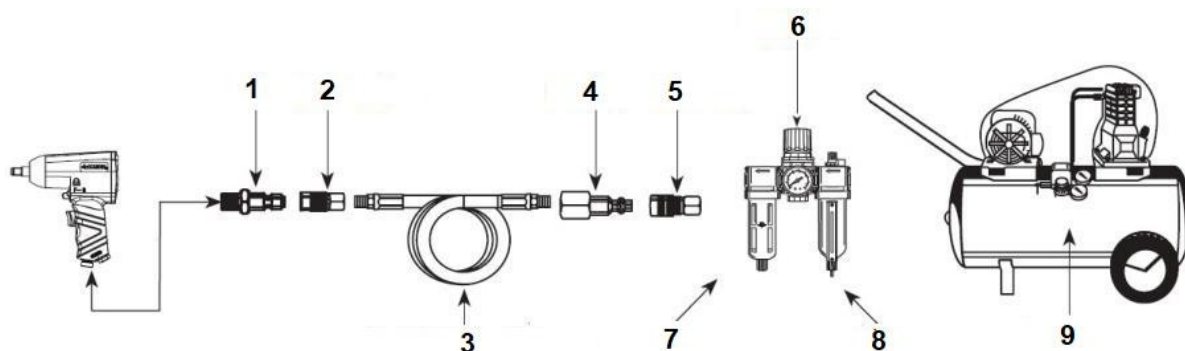
Átlagos levegőfogyasztás: 127 l/min

Súly: 6,20



kgKép - beállítás

KÉSZÜLÉK CSATLAKOZÁSI DIAGRAMJA



1. Csatlakozó 2. Gyorscsatlakozó 3. Légtömlő 4. Csatlakozó 5. Gyorscsatlakozó 6. Szabályozó
7. Olajozó (opcionális) 8. Szűrő 9. Kompresszor

USE

A pneumatikus csavarhúzó a dugókulcsok cseréjének, valamint a csavarok, anyák és egyéb rögzítőelemek ki- és becsavarásának és meghúzásának lehetőségének köszönhetően minden menetes csatlakozás ki- és becsavarására alkalmas.

Az ajánlott működési mód az S2 alkalmi munka. A viszonylag kis méret és súly növeli a készülék mobilitását.

Ezt a szorítót a maximális biztonság és az egyszerű kezelhetőség jellemzi. Megbízható, nagy teljesítményű, gyorsan telepíthető és azonnal használható készülék.

Bár kezelése egyszerű, működésének meg kell felelnie a jelen kézikönyvben foglalt követelményeknek és a használat helye szerinti területen érvényes biztonsági előírásoknak.

HASZNÁLATI SZABÁLYOK

Az alábbi figyelmeztetések figyelmen kívül hagyása és a pneumatikus feszítőszerkezet kialakításával való babrálás mentesíti a gyártót a felelősség alól a berendezés működése által személyeknek, állatoknak és vagyontárgyaknak, illetve magának a berendezésnek okozott károkért, és érvényteleníti a garanciális jogokat.

- A felhasználó nem lépheti túl azokat a maximális paramétereket, amelyekre a készüléket tervezték.
 - A bekapcsolás előtt győződjön meg arról, hogy a berendezés minden eleme jó állapotban van-e, és ellenőrizze a berendezés teljességét.
 - Öltözzön megfelelően, ne viseljen bő ruházatot vagy ékszereket. Lényeges, hogy olyan fejdédőt viseljen, amely a hosszú haját megtartja. Beakadhatnak a mozgó alkatrészekbe.
 - Viseljen védőszemüveget és fülvédőt, és ne feledkezzen meg a megfelelő lábbeliről és kesztyűkről sem.
 - Ne feledkezzen meg a berendezések karbantartásáról. A jobb és biztonságosabb működés érdekében tartsa tisztán a berendezéseket. Kövesse a megadott utasításokat az elemek kenéséhez vagy cseréjéhez.
- felszerelés. Rendszeresen ellenőrizze a berendezés kábeleit, és sérülés esetén javíttassa meg azokat egy erre felhatalmazott szervizben. Tartsa a fogantyúkat szárazon, tisztán és olaj- vagy zsírmentesen.
- Ha a meghibásodás bármely jelét észleli, azonnal kapcsolja ki a készüléket.

- A készüléket csak a fogantyúnál fogva hordozza. A kioldógombot szállítás közben nem szabad megnyomni. A készüléket csak a sűrített levegő ellátótömlő lecsatlakoztatása után szállítsa!
- Figyeljen a környezetére. A munkahely közelében nem tartózkodhatnak más személyek, gyermekek vagy állatok.
- Soha ne érintse meg a készülék forgó részeit.
- A vibráció, a rángatás, a helytelen pozicionálás károsíthatja a vállakat vagy a tenyereket. Hagyja abba a munkát, ha fáradtságot vagy fájdalmat érez.

A MUNKA MEGKEZDÉSE ELŐTT

- A munkahelyi használatra tervezett munka- és védőruházat viselése.
- Ne viseljen bő ruházatot, mert az a mozgó szerszámokkal végzett munka során gyulladásveszélyt okozhat, vagy a szerszámmechanizmusba beakadhat anyag.
- Minden használat előtt szemrevételezéssel ellenőrizze a szerszám állapotát.
- FIGYELEM! Ha bármilyen sérülést vagy meghibásodást észlel, ne kezdje meg a munkát. Azonnal értesítse a közvetlen felettesét, hogy a hiba gyorsan elhárítható legyen. Csak akkor kezdheti meg a munkát, ha meggyőződött arról, hogy minden hibát elhárítottak.
- Ellenőrizze, hogy a nyomástömlők nem sérültek vagy lazák.
- Győződjön meg arról, hogy a munka megkezdése nem jelent veszélyt az ugyanazon a munkaterületen vagy annak közvetlen közelében tartózkodó más személyekre.
- A munka megkezdésekor fokozatosan adagolja a levegőt a szerszámhoz, és csak akkor kapcsolja be a teljes levegőellátást, ha meggyőződött annak hatékonyságáról. Ha a berendezés bármilyen hibás működését észleli, a levegőellátást azonnal le kell állítani.

A MECHANIZMUS FEDELÉT RENDSZERESEN LE KELL CSAVARNI, ÉS LE KELL SZERELNI.

- TISZTÍTSA MEG A RÉGI, ELHASZNÁLÓDOTT KENŐANYAGOT, CSERÉLJE KI

ÚJJAL. HASZNÁLJON FOLYÉKONY KENŐANYAGOT.

LEVEGŐ ELŐKÉSZÍTÉS

A pneumatikus szerszámokkal végzett munka során megfelelő levegő előkészítésre van szükség. Használni kell:

- Nyomásszabályozó, amely a szerszám megfelelő üzemi nyomásának beállításához szükséges.
- Minimum 40 mikronos szűrési szinttel rendelkező vízsűrő. A száraz levegő megvédi a szerszámelemeket a korróziótól, és megóvják őket a károsodástól és a meghibásodástól.
- Szükség esetén a levegőt be kell kenni. Használjon kifejezetten a légszerszámokhoz tervezett olajat.
- Kompresszor teljesítménye: A kompresszor teljesítményének legalább 50%-kal nagyobbak kell lennie, mint a szerszám műszaki paramétereiben megadott levegőfogyasztás.

BERENDEZÉSEKKEL VALÓ MUNKA

A szerszám sűrített levegővel működik, a maximálisan megengedett üzemi nyomás 8 bar (115 psi). A szerszámot kézi munkavégzésre tervezték.

A szorítót a szorító négyszögre szerelt dugókulcsokkal együtt használják. A készülék a be/kikapcsoló gomb megnyomásával azonnal elindul.

A készülék bekapcsolásának pillanatában a szorító négyszöge elkezd forogni. A terhelés megjelenésekor a feszítő ütőszerkezete rövid ütések sorozatát hajtja végre, hogy leküzdje az ellenállást, amelyet a feszítőszerkezet okoz. A kialakult ellenállás leküzdése után a szorítószög forgómozgása végzi el a menetes csatlakozó kicsavarását/meghúzását. A gomb elengedése a készülék leállítását okozza.

A készülék bekapcsolásához: nyomja meg a kart/gombot.

A készülék kikapcsolása: közvetlenül a kar/gomb elengedése után.

FONTOS!

Használjon speciális, ütvecsavaros csavarkulcsokhoz tervezett dugókulcsokat!

Egy közös dugókulcs szétrobbanhat, és sérülést okozhat a kezelő

személynek. Különös figyelmet kell fordítani a szerszám megfelelő kenésére.

A légszerszámok rezgésének csillapítására viseljen kesztyűt.

VÉGSŐ AJÁNLÁSOK:

A meghúzóberendezés hosszabb ideig tartó, terhelés nélküli, teljes fordulatszámokon történő üzemeltetése a meghúzóberendezés károsodását okozhatja. Ennek oka a kenés hiánya - a feszítőnek néhány másodpercig kell járnia.

A sűrített levegőben lévő víz számos problémát okoz a légkompresszorok, gépek, szerszámok és sűrített levegős berendezések felhasználói számára. A dugattyús kompresszorok által szolgáltatott sűrített levegőben különösen sok a víz és az olaj. A víztelenítés és a víz eltávolítása az alapfázisban a következő az ipari páratlanítók teszik lehetővé. A páratlanítók és légszárítók megakadályozzák a sűrített levegővel hajtott szerszámokban és berendezésekben lévő kondenzvíz jelenléte által okozott számos káros hatást.

Ha levegő áramlik át a szorítón, és a készülék teljesítménycsökkenést mutat, vagy nem reagál, akkor ellenőrizni és esetleg tisztítani kell a szűrőt, amely a csatlakozóban található, amelyhez a levegőt csatlakoztatjuk.

tömlőt, vagy öblítse át a feszítőt gázolajjal (öntsen kb. 20 ml gázolajat a csatlakozóba, amelyhez a tömlő csatlakozik, majd csatlakoztasson sűrített levegőt és indítsa el a készüléket), ismétlje meg a műveletet 1-2 alkalommal balra és jobbra fordulva.

MAZANIE

A tömlő csatlakoztatása előtt vigyen fel 4-5 csepp, légszerszámokhoz szánt olajat a levegő bemenetére. Ha az olajat véletlenül használják, azt azonnal le kell mosni, mivel az

a szerszám meghibásodását és hatékonyságának csökkenését okozhatja. A szerszámmal végzett 3-4 órás munka után minden alkalommal szükséges a kenés.

TÁROLÁS

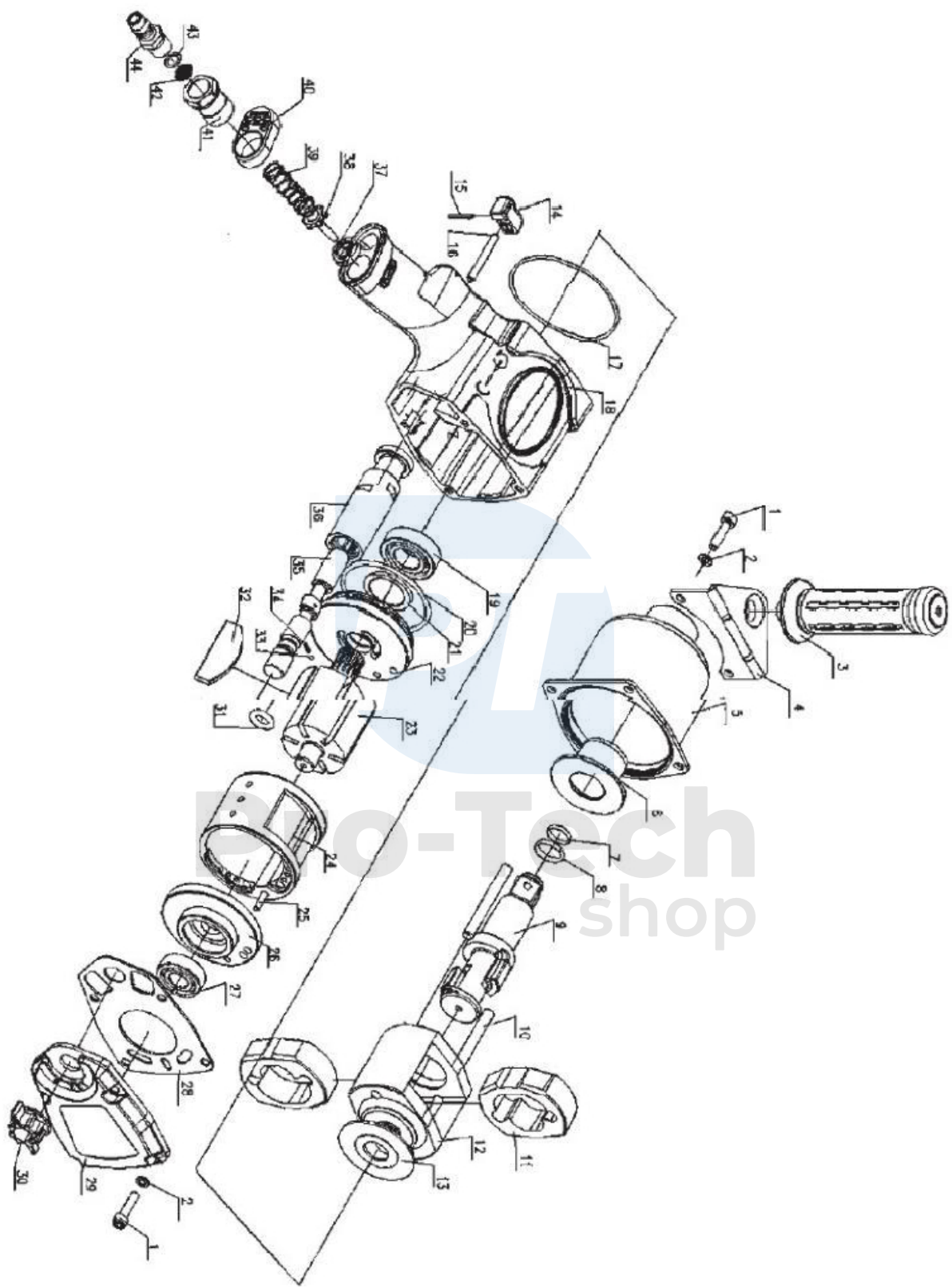
Ne tárolja a szerszámokat magas páratartalmú helyiségekben. Ha a szerszámok használat után szanaszét hevernek, akkor a bennük maradó nedvesség rozsdát okozhat. Ezért ellenőrizni kell a nedvességet, mielőtt

kenje be a légcuklót a pneumatikus szerszámokhoz való olajjal, és rövid ideig működtesse a szerszámokat.

LIQUIDÁCIÓ

Ha a berendezés túlságosan megrongálódott ahhoz, hogy használni lehessen, el kell vinni egy újrahaznosító céghez. Ne dobja tűzbe. A szerszámokat a helyi környezetvédelmi előírásoknak megfelelően kell megsemmisíteni.





1. Hengeres fejű csavar belső hatszöggel
2. Biztosítási mosógép
3. Fogantyú
4. Csatolás
5. Címlap
6. Mandzsetta
7. O-gyűrű
8. Támasztógyűrű
9. üllő
10. Hengeres csap
11. A kalapács
12. Roller
13. Hosszabbítás
14. Gomb
15. Tavaszi csap
16. Golyóscsapágy
17. O-gyűrű
18. Motorburkolat
19. Csapágyazás
20. O-gyűrű
21. Olajtömítés
22. Előlap
23. Rotor
24. Roller
25. Rögzítőcsap
26. Hátlap
27. Golyóscsapágy
28. Pecsét
29. Vázfogantyú
30. Forgógomb
31. Gyűrű



- 32. Scoop
- 33. Acélgolyó
- 34. Tavaszi
- 35. Szelepszár
- 36. Bemenet
- 37. Csapágyrugó
- 38. Gázszelep
- 39. Tavaszi
- 40. Kimeneti terelőlap
- 41. Bemenet
- 42. Szűrőszűrő
- 43. Pecset
- 44. Bemeneti csatlakozó

